

Portfolio Serpentijn 2018

Workshops ESTD

In onze workshops voor de European Society for Trauma and Dissociation, belichten wij de crises en kansen die optreden bij het aangaan en vasthouden van een therapeutische relatie.

Meer informatie:

Voor meer informatie gaat u naar www.serpentijn.info of stuur een mail naar serpentijn@cphogeweg.nl

Workshop Belfast 2010

“Making use of email with DID clients: to do or not to do”

In Belfast lag de nadruk op het contact blijven houden met je clienten middels mailcontact en de valkuilen die daarbij kunnen optreden.



The amount of internet information that enters our lives with high speed, forces us to find new answers to how to deal with all this.

Using internet is daily life practice. In clinical practice, we are also confronted with this medium.

In this workshop we talk about using email not only for practical purposes but as a therapeutic tool as well.

We are well aware of both the positive and negative aspects of mailing .

In this workshop we propose a format with which we aim to make as much use as possible of the positive effects and minimize the falling into boobytraps.

In our clinical experience, the use of email both slows down the therapeutic process and speeds it up.

Workshop Berlijn maart 2012

“The Art of the Process”



In Berlijn lag de focus op de positie van de therapeut bij preverbal trauma. Hoe houd je de therapeutische relatie zuiver en durf je daarin transparant te zijn naar collega's.

At some point in the treatment of clients with early attachment disorders, issues will need to be addressed that relate to a stage of life in which experiences were not lived through, processed or stored in words. It is then imperative that the therapist be able to rely on her/his personal instinct and creativity in order to make/maintain contact with the client on this (nearly) wordless level.

There are many techniques and tools that may be used in treatment when words no longer suffice; ranging from the use of music, picture books and art to different types of physical touch. Applying such tools will unavoidably affect not only the client but also the therapist on a deep/early level. It is therefore essential that the therapist keep a watchful eye on their impact – personally and through peer intervention – in order to safeguard the integrity of the client, the therapist and the process. The more a therapist substitutes customized strategies for well-established methods of treatment, however, the more reticent s/he generally feels to discuss these with colleagues/supervisors.

In this workshop we will explore some techniques that we have developed over time. Subsequently, we will engage in participatory exercises aimed at exchanging views on what is “allowed” at this stage in the treatment, as well as on ways to involve others in assessing the ethical soundness of self-devised strategies.

Workshop Amsterdam april 2016

“Regulating dysregulation: a balancing act for both therapist and client.”



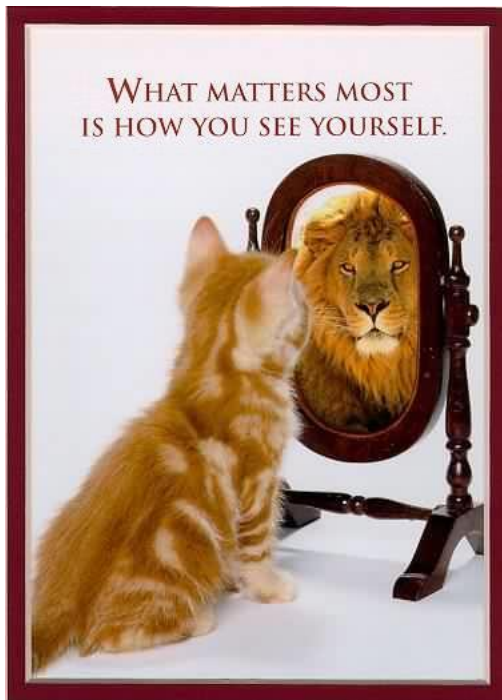
In Amsterdam hebben we ons gericht op de voortdurende wisselwerking in regulatie en dysregulatie van therapeut en client.

Therapists who work with traumatised clients face the - sometimes difficult - task of finding a balance between following them and leading the way. While leaving the client in control as much as possible, the therapist must also watch carefully for those times at which the client overestimates or underestimates himself/herself. The client's process of development inevitably involves dysregulation, which in turn will have an effect on the therapist.

Consequently, the therapist must constantly monitor the level to which he or she is still "in tune" with the client, since both client and therapist may instinctively revert to patterns that were formed during their earliest attachment relationships. To do so, the therapist must have a clear insight into his/her own history of attachment and the automated responses that are a result of this.

In this workshop, we will offer a theoretical framework within which the impact of a client's dysregulation on the therapist will be discussed. Subsequently, we will allow participants to closely examine their own reactions and action tendencies by slowing down and magnifying them. Finally, we will demonstrate a highly effective tool for supervision and self-reflection.

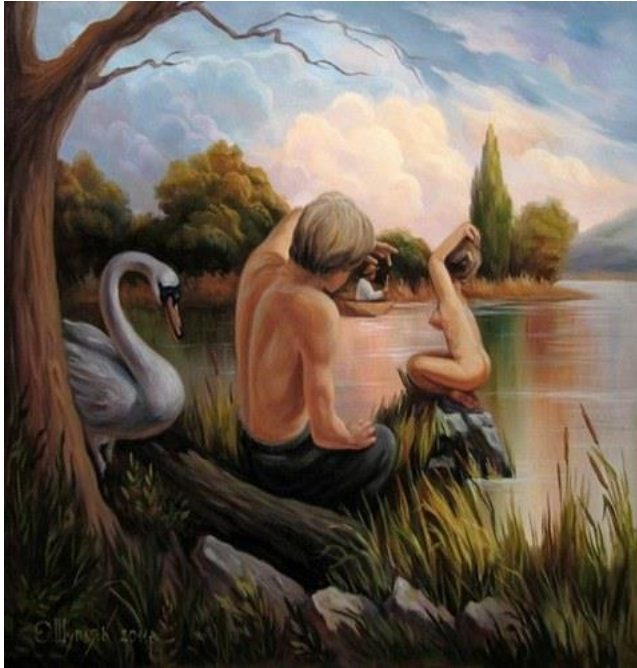
Ken u zelve



Zomer workshop RINO 2011

In deze workshop hebben we samen met cliënten en hun eigen schilderijen, verhalen en beeldmateriaal laten zien hoe de heftigheid van hun innerlijke belevingswereld resoneert bij de therapeut. Op basis van deze ervaringsoefening zijn we dieper ingegaan op de vraag: hoe goed ken je jezelf in heftige emoties.

Mentaal Beter 2012



Workshop *herkennen en behandelen van dissociatieve stoornissen* (DIS en DSNAO). In deze workshop hebben we met oefeningen en rollenspel het signaleren van een dissociatieve stoornis in de algemene praktijk gedemonstreerd

Symposium Pas op Omleiding 20 maart 2015



Reguliere psychotherapie en complementaire behandelvormen bij vroegkinderlijk trauma

In de behandeling van cliënten met vroegkinderlijk trauma, is het belangrijk dat de therapeut contact leert maken met de cliënt op een manier die past bij een levensfase waar er nog geen (of weinig) woorden waren. Wanneer het therapieproces zich verdiept en de hechtingsgerelateerde problematiek wordt aangeraakt, volstaat het niet langer om te 'praten over,' maar is het noodzakelijk om samen met de cliënt haar of zijn 'verhaal' te kunnen *ervaren* in plaats van *bespreken*.

Getraumatiseerde kinderen beginnen al heel jong omleidingen te creëren om te voorkomen dat hun hart overspoeld raakt met ondraaglijke ervaringen. Als ervaren behandelaar ben je natuurlijk in staat om vanuit je eigen theoretische kader vorm te geven aan de behandeling van de volwassen cliënt. Het risico bestaat echter dat je daarbij verleid wordt om de omleidingen van het kind te volgen en daarmee afgeleid te raken van wat er daadwerkelijk gerepareerd moet worden in het hier en nu – dat wil zeggen: het integreren van hoofd

(‘praten over’) en hart (ervaren). Het werken op dit niveau raakt immers niet alleen de ‘diepere/vroegere lagen’ van de cliënt, maar onvermijdelijk ook die van de therapeut.

We hebben verschillende deskundigen uitgenodigd om vanuit hun eigen expertise en overtuiging over dit onderwerp te vertellen. Door middel van hun lezingen en workshops, zullen we proberen om woorden te geven aan deze onderliggende stroom in de therapeutische relatie.

De centrale vraag van de dag is:

Hoe kan de therapeut duiding en betekenis geven aan het verhaal van de cliënt, en haar helpen om zich dat “eigen” te maken, zonder de therapeutische koers te verliezen en verstrikt te raken in oude omleidingen?